

MAGÍ RALLÉ i SANS

**L'ESCOLA REPUBLICANA
A VILAFRANCA DEL PENEDÈS**



Fèlix Villagrasa i Hernàndez

Introducció

En els darrers anys hem assistit a la lenta recuperació de la memòria sobre la guerra civil en aquest país a través de la feina d'associacions ciutadanes, de l'acció d'algunes administracions, dels historiadors i de la promulgació d'una polèmica llei el desembre de 2007. Són nombrosíssimes les publicacions que ha suscitat aquesta nova fornada d'escrits sobre la guerra i la dictadura franquista, tant d'un bàndol com de l'altre, històries sovint abstractes que ajuden poc a entendre, a nivell local, com van funcionar els ressorts del poder, de la lluita social i de la violència que finalment es va desfermar de forma inaudita.

Com ha escrit Octavio Alberola (*Miedo a la memoria*, Flor del Viento, 2008), “*se dijo y se sigue diciendo que, en aras de conseguir la ‘paz y la concordia’ entre los españoles, era necesario olvidar las atrocidades de la Guerra Civil [...] se pretendió así borrar ese pasado ominoso, el hecho de que durante todos estos años hubo ‘vencedores’ y ‘vencidos’, depuradores y depurados, perseguidores y perseguidos, sin tomar en consideración que, a la muerte de Franco, fueron los ‘vencedores’ los que tuvieron que rectificar, ‘olvidar’ su anterior posicionamiento político y aceptar la restauración de un régimen de democracia parlamentaria, que ellos habían querido y creído destruir para siempre*”. La Història doncs, fins a dia d'avui, ha acabat per donar la raó als defensors de la República i dels seus valors, malgrat que la torna ha estat haver de guardar un silenci prudent i transigir amb la instauració monàrquica.

La història que volem rescatar en les pàgines que segueixen és solament un exemple, dels milers i milers que hi va haver per tot el país des dels anys 20 fins 1939, que il·lustren l'esforç diari de molts treballadors que van lluitar per millorar les seves condicions de vida, i les dels seus fills, en un medi que condemnava la classe obrera a la submissió, a la ignorància i a l'explotació sistemàtica per part de les classes dirigents. Una lluita que, fins que va esclatar la guerra, solament esporàdicament va desenvolupar-se amb les armes a la mà, i en canvi diàriament es manifestava en forma de reivindicació pacífica a favor de millorar les condicions de treball, els salaris, les assegurances d'accident i jubilació i, sobre tot, per damunt de qualsevol altra, la d'aconseguir escoles públiques de qualitat, amb mestres ben retribuïts i on s'ensenyés a la mainada segons mètodes racionals i científics, per aconseguir d'aquests infants la contribució a la millora general del país i un exemple d'emancipació per a la Humanitat (eren altres temps, influïts per altres idees, on la majoria no mirava pel seu exclusiu benefici).

Catalunya, fàbrica del pensament llibertari. El cas de Magí Rallé

Magí Rallé i Sans va néixer el 9 d'abril de 1893 al Vendrell, fill de Joan i de Rita, treballadors. Tenia un germà bessó de nom Joaquim. Es va casar amb Josefa Pedrola i Pedrola, natural de Miravet d'Ebre, que era onze anys més jove que ell. Van tenir quatre fills: Artur, Josep, Ramona i Ramon. L'any 1930 vivien al carrer Oriol de Vilafranca del Penedès, però abans havien residit en altres poblacions com ara La Granada. Rallé va desenvolupar durant bona part de la seva vida l'ofici d'empleat en companyies elèctriques de diferents poblacions catalanes, entre d'altres, Vilafranca del Penedès, on va transcórrer la major part de la seva vida professional. Aquells anys eren els de l'autèntica expansió d'aquesta font d'energia, que arraconaria definitivament les vetustes màquines de vapor de les fàbriques i portaria il·luminació per bombetes a totes les cases. La Barcelona Traction, Light and Power del canadenc Pearson competia amb la local Energía Eléctrica de Cataluña per l'hegemonia del mercat, gràcies als recursos naturals oferts pels corrents i salts d'aigua pirinencs. Mentrestant, una munió de petites companyies donaven servei localitzat a nombrosos nuclis habitats. El sector oferia bones perspectives per a treballadors especialitzats com era el cas de Magí Rallé, qui durant els anys de la República contribuï a crear la Cooperativa Popular Elèctrica del Penedès, establerta al número 30 de la Rambla Pi i Margall (actualment Rambla de Sant Francesc).

Els seus anys de formació van coincidir amb l'aparició a Catalunya dels primers intents de bastir, entre 1901 i 1906, una estructura d'escoles laiques i igualitàries per part del pedagog Francesc Ferrer i Guàrdia. El món obrer català, que ja havia impulsat escoles populars allà on no arribaven les escoles locals i religioses, va rebre amb esperança aquesta xarxa primerenca d'estudis adreçats a fer realitat la idea llibertària que aleshores posseïa bona part del proletariat autòcton. Rallé fou un d'aquells homes que, animats pel desig d'un món més just, creixé en l'ambient de les idees, dels grans projectes igualitaris i, evidentment, de la feina abnegada, de vegades ingrata i altres perillosa, per poder un dia oferir una alternativa millor als seus descendents. Com tants treballadors del seu moment, només iniciar la seva vida professional, va ingressar al sindicat del seu ofici, en el seu cas el de Llum i Força, al que es mantingué afiliat fins al final de la seva vida. Els avatars de la política sindical van fer que aquesta agrupació es mantingués a voltes independent i a voltes integrada dins la Confederació Nacional del Treball. Val a dir que la militància sindical durant els primers vint anys del segle XX no era tan plàcida com avui: els enfrontaments amb el poder governamental i les represàlies de la patronal estaven a l'ordre del dia. Alguns anys van ser especialment conflictius per les vagues i revoltes que es van registrar (1902, 1906, 1909, 1917). Durant el període següent, la dictadura de Primo de Rivera, la afiliació sindical va baixar molt per la simple qüestió que havia quedat prohibida. Paradoxalment, en aquest context

de prohibicions, falta de llibertats cíviques i repressió generalitzada, tant la UGT com el PSOE van col·laborar amb el dictador per exercir el paper de mitjancers entre govern, patronal i treballadors. La CNT, frontalment oposada al sistema, va ser il·legalitzada i els seus membres perseguits. Foren temps de clandestinitat i treball soterrat durant els quals la consciència de molts activistes socials com Rallé va reforçar-se amb la lluita i amb el convenciment. Tanmateix, malgrat que ell era conegut per defensar sempre els interessos del seus companys, la qüestió de l'ensenyament fou allò que el mogué principalment en la seva acció.

No l'hem de considerar, però, com un anarquista pur, ferreny. No, per ell el sindicalisme era la principal eina de lluita proletària a falta d'un sistema democràtic autèntic. I la CNT era la principal força dels treballadors catalans. Però més endavant, durant la República, el veurem a la vora tant d'ERC com del Centre Federal Republicà. Cal tenir en consideració la importància que va tenir el federalisme de Pi i Margall en les lluites dels demòcrates contra la monarquia borbònica, corrupta i classista, i que aquest federalisme influí decisivament en molts pensadors llibertaris de l'època.

La falta de documents anteriors a la Segona República fan que la imatge de Magí Rallé quedi un xic desdibuixada i misteriosa, apta més per a la intuïció que per a la certesa rigorosa. Sabem, però que fou president de la Federació Local de Societats obreres el 1930, i de la Federació Local de Sindicats Únics de Treballadors de la CNT l'any 1931 (Ramon Arnabat a *Diccionari biogràfic del moviment obrer als Països Catalans*, 2000). A partir d'aquest any el rastre deixat en publicacions i documents ens permet perfilar amb més precisió els seus aspectes personals i ideològics, com veurem tot seguit.

Segona República. La lluita pel dret a l'ensenyament

El 14 d'abril de 1931, com a resultat d'unes eleccions municipals a nivell estatal, els partits no implicats amb la monarquia d'Alfons XIII proclamaven la República i formaven un govern provisional a l'espera de convocar eleccions constituents. La victòria dels partits republicans no fou tan folgada com haguessin desitjat i això va donar lloc a una divisió del país entre favorables i contraris al nou règim que desembocaria cinc anys més tard en una guerra civil y en una llarga dictadura militar. Malgrat tot, aprofitant el clima de llibertats i respecte a la democràcia, es van emprendre importants reformes polítiques, una de les principals, l'extensió de l'ensenyament per tot el país, la creació d'un cos de mestres i professors per dotar les noves escoles i instituts que van anar sorgint com per generació espontània. Es va apoderar de la població una febre per la instrucció i la cultura, instruments indispensables per treure el poble del

subdesenvolupament, i per promoure el creixement econòmic, la justícia social i l'avenç de la ciència. Gairebé en bloc, la classe intel·lectual espanyola va donar suport al nou règim, en el qual centraven grans esperances. Això explica que la derrota republicana de 1939 provoqués un èxode de professors, científics i literats que va deixar Espanya sumida en un enorme marasme cultural.

La Constitució espanyola de 1931, en el seu article 48, recollia que l'ensenyament quedaria garantit per l'Estat, que el nivell primari seria gratuït i obligatori, que els mestres i professors serien funcionaris públics, així com que la República facilitaria els mitjans per accedir a tots els graus d'estudis per als necessitats. Manifestava la laïcitat de l'ensenyament i la prohibició dels ordres religiosos d'ensenyar matèries que no fossin les seves pròpies doctrines en llurs centres.

Mentrestant, al microcosmos penedesenc, aprofitant la llibertat de premsa, cada formació política organitzava les seves estratègies de difusió ideològica dins d'una societat on anirà creixent la importància dels mitjans massius de difusió. Potser podem considerar com a sorpresa trobar escrits de Magí Rallé a les pàgines de la revista ABRIL, òrgan oficial de l'ERC, partit creat poc abans de les eleccions de 1931, que en aquell temps buscava formar una base àmplia d'electors, malgrat que això significués adoptar posicions polítiques heterogènies (i línies d'actuació erràtiques). L'Esquerra havia obtingut molt bons resultats arreu de Catalunya –a Vilafranca obtingué la majoria- i es presentava, a nivell estatal, com una força poderosa capaç de guiar el camí cap a la recuperació de l'autonomia política del Principat. Però si volia mantenir aquesta base social imprescindible, calia obrir-se cap als cercles sindicalistes i llibertaris que, com es veuria més endavant, tenien la clau de molts resultats electorals en funció de si recomanaven, o no, votar als seus militants. Aquestes estratègies anarquistes respecte al vot –i altres qüestions internes- van dividir el moviment anarquista espanyol, el cervell del qual romania a Barcelona. Els "faistes" (militants de la Federació Anarquista Ibèrica) eren partidaris de la no col·laboració amb els partits burgesos de la República, i anar de cara a la revolució, per tots els mitjans, també per les armes. Els anomenats "trentistes" (per un manifest signat per trenta militants de la CNT) eren partidaris d'una via gradualista, abans que revolucionària, per anar preparant els treballadors per viure en una societat igualitària, i mentrestant anar aprofitant els drets cívics i les llibertats públiques per estendre el moviment. Eren partidaris de col·laborar amb els partits republicans per anar cada dia aconseguint més llibertat i més igualtat. Doncs bé, Rallé simpatitzava i col·laborava amb aquests últims. Consta que fou amic personal d'Àngel Pestanya, líder "trentista" i fundador més endavant del Partit Sindicalista (amb què pretenia imposar els postulats llibertaris per mitjans parlamentaris, però que no tingué mai bons resultats

electorals). Rallé també publicà alguns articles al setmanari FRUCTIDOR, òrgan dels republicans federalistes.

Així doncs, el 18 de juliol de 1931, en aquesta darrera publicació, apareix una crítica de Rallé al projecte de colònies escolars, que l'Ajuntament pretenia finançar comptant amb la col·laboració de l'Església i amb la caritat de les persones més riques. L'articulista argumenta que els diners han de procedir d'impostos progressius, i no deixar aquesta important qüestió a la lliure acció dels grups catòlics. El 3 d'octubre de 1931 apareix a l'ABRIL la signatura de Rallé al peu d'un article irònic contra un tal Junyent, vinculat també als sindicats de Vilafranca. L'origen de la disputa van ser les crítiques d'aquest al procés que vivia la CNT (divisió faistes-trentistes) on qualifica la central sindical d'engendre híbrid. La resposta de Rallé, adduint altres motius, fou qualificar-lo de traïdor i esquirol. Mai més trobarem aquest tipus de bregues entre els seus escrits, que en endavant es centraran a comentar el desenvolupament de l'ensenyament públic a la seva vila.

Uns sis mesos més tard, en la mateixa publicació, Rallé donava notícia de les recentment inaugurades Escoles Nacionals Graduades, per a les quals anunciava la creació d'un Consell Escolar que sens dubte havia d'estar regit pels obrers, perquè treballadors eren els pares de la immensa majoria d'alumnes que hi concorrien. Aquest Consell, segons anunciaven les lleis i els reglaments, tindria importants atribucions directives. En el seu escrit resumia el pensament de Joaquim Costa, el qual "fiava el futur de la dignificació dels homes i de la col·lectivitat d'Ibèria, en un pla que tenia com a punt de partida les aules d'ensenyament primari, en la instrucció i preparació dels menuts amb mètodes adequats i construïts en vista a incorporar-los a un nivell de cultura que els permetés superar-se i capacitar-se per complir la missió social com a homes de futur".

La prova fefaent que demostra l'adscripció de Magí Rallé a la facció més progressiva i moderada del sindicalisme català la tenim el dimecres 30 de març de 1932, data en què es va celebrar el míting –o conferència, com recull LA VANGUARDIA del dia 2 d'abril- al Teatre Principal de Vilafranca del Penedès amb la participació d'Àngel Pestaña i del mateix Rallé, que aleshores era el president del sindicat local, segons ens informa la mateixa publicació. De les paraules del mític sindicalista lleonès diu que "*presentó a los sindicatos como arma para la revolución social, sosteniendo, empero, que entre la derrota del capitalismo y la implantación comunista ha de adoptarse un término medio, y que trabajador es, tanto como el que cava la tierra y el que cepilla la madera, el obrero de la mente, y que la lucha ha de entablarse entre los que producen y los que de ninguna suerte laboran*". Va acabar citant, Aristòfanes: «*Soy esclavo, pero también me preocupa la suerte de mi patria*». Pestaña traçava la necessària col·laboració entre obrers i intel·lectuals

per fer triomfar la societat revolucionària, alhora que la implicació dels treballadors en la consolidació de la República com a estadi entremig. Segons recollia el setmanari ABRIL, l'acte el va concloure Rallé, que aprofità la gran concurrència per tractar alguns assumptes sindicals de tràmit.

Hem vist el Rallé més combatiu en el paper de cap sindical vilafranquí, però els seus màxims esforços seguien centrant-se en la instrucció dels infants. En aquests temps es van celebrar les eleccions al Consell Escolar, del qual hi formà part. De seguida, el 24 d'abril de 1932, trobem les primeres topades amb la resta d'implicats en l'ensenyament, que són els mestres i el Consell Local de Primer Ensenyament, format per mestres, pares i Ajuntament. Els mestres acusaven Rallé, dins d'aquest Consell, de "gestió pertorbadora" i de "contínua acció molesta pels professors". No tenim més notícies dels incidents, però segurament degueren tenir relació amb les seves idees respecte a la pedagogia, que poc tenien a veure amb uns mestres que procedien d'una escola –la de la dictadura- i una pràctica molt diferent de la que Rallé devia voler per als alumnes. En un article no signat, publicat per ABRIL pocs dies més tard, s'endevina la seva ploma en demanar l'entusiasme de tots per fer una escola moderna i reeixida, que inclogui les bones influències d'altres escoles del país – les Escoles Modernes de Ferrer i Guàrdia-, i "que no tingui cap punt de semblança a les escoles que la major part de nosaltres, per desgràcia, haguérem de concórrer". Ben segur, és aquesta filosofia la que causà bel·ligerància amb alguns mestres i amb el Consell Local. A continuació l'article recull el resum d'una conferència pronunciada pel pedagog barceloní Artur Martorell on defensà l'ensenyament modern, racional i no memorístic.

Una de les iniciatives del Consell Escolar de les Escoles Graduades durant l'acció de Rallé va ser la promoció de les colònies escolars adreçades als alumnes de totes les escoles vilafranquines, públiques i privades, amb l'objectiu, segons deia un anunci, de promoure "l'equitat i envers la regeneració de la nostra raça, que pujarà cada dia més sana i forta". Més endavant, la iniciativa va ser obertament imitada pels pares de les escoles privades, que volgueren separar les seves colònies de les dels fills dels obrers.



Magí Rallé i Josefa Pedrola amb tres dels seus fills. Anys 30

Durant el mes de juny de 1932 es presentà l'Acció Protectora Escolar promoguda des del Consell Escolar, per recaptar fons per ampliar les possibilitats pedagògiques de les Escoles Graduades (millorar serveis, material escolar, cursets, espectacles recreatius, etc.). La subscripció era voluntària, així com les quantitats compromeses per cada família. No es discriminava els

alumnes pel fet de pagar o no, o per pagar més o menys, com es feia abans, quan rebien més classes els alumnes que pagaven més. Aquí es volia mantenir les màximes d'equitat i laïcitat, principis rectors del Consell Escolar i imperatius constitucionals. Tot i que la gratuïtat també era un principi de la Carta Magna respecte a l'educació, sovint els pressupostos estatals no arribaven a cobrir totes les necessitats de la docència. Magí Rallé, que vivia al carrer Duc de la Victòria i tenia els seus quatre fills en edat escolar, va subscriure la quantitat de tres pessetes mensuals en favor de la Protectora, però deixà de contribuir quan l'any 1933 deixà el Consell Escolar. Precisament amb motiu de les tensions que vivia aquest consell dels pares i el Consell Local de Primera Ensenyança a finals d'aquest mes de juny es va produir una reunió entre la Inspectora Provincial de Primera Ensenyança, Leonor Serrano, i els membres de tots dos comitès, juntament amb els mestres. Es volia superar els conflictes competencials entre ambdós òrgans i els mestres, així com millorar la missió que els havia estat encomanada. Es va fixar que el Consell Escolar tingués les competències executives sobre l'Escola, i que marqués als mestres les pautes i els mètodes de treball. El Consell Local s'encarregaria de la inspecció i de cuidar que es complissin les normes generals d'ensenyament. Com veiem, l'aplicació de l'ensenyament públic a Vilafranca va comptar amb nombrosos entrebancs fruit de la falta de mitjans i de les diferents perspectives que els individus aplicaven sobre un dret cívic acabat de conquerir. La mentalitat classista a la nova escola sovint era fomentada pels mateixos que haurien hagut de fer d'ella un instrument contra la discriminació. És per això que reaccionaven Rallé i altres pares conscienciats pressionant contra els càstigs físics, la influència religiosa a les aules i els mètodes antics d'aprenentatge. Les tècniques pedagògiques més modernes els avalaven.

Una dada que hem obtingut de la instrucció del judici sumaríssim que es va fer a Magí Rallé al final de la guerra és que havia pertangut a la Lliga Laica del Penedès. Ell no ho va desmentir en les seves declaracions. Es tractava d'una associació, propera al republicanisme federal, que animava els seus membres a la intervenció en l'educació per promoure'n els aspectes racionals, científics i no

religiosos. És molt probable que aquest suport suplementari augmentés la seva determinació en aquest terreny.

La controvertida actuació del nostre personatge des del Consell Escolar el mogué, el dia 2 de juliol, a escriure una carta oberta a la inspectora, Leonor Serrano, que publicà la revista ABRIL. En ella clarificava les seves opinions i criticava, entre altres coses, que no s'haguessin eliminat de les escoles els textos confessionals. Considerava que el Consell Local intervenia en coses que no eren de la seva competència i que no s'havien elaborat encara els programes amb els quals el Consell Escolar coordinava l'ensenyament ordinari i en les activitats complementàries. A falta de calendari fixat, tampoc es podien organitzar les excursions, i es queixava que, en canvi, es portava els nens al camp de futbol cada setmana. Paradoxalment, a finals d'aquell mes apareix un article d'un tal Dr. Sat dedicat "a l'amic Rallé" en què es destaca el valor de l'educació física, necessària per al treball intel·lectual ("un cos perfecte, si més no, afavoreix les tasques intel·lectuals, evitant la fatiga"). El 17 de setembre escrivia a la mateixa publicació que havia estat un encert aprofitar les instal·lacions de la caserna militar (situada a l'actual plaça del Penedès) per habilitar-hi les escoles, perquè haver esperat a bastir un edifici nou –que no descartava en un futur– hagués significat perdre l'oferiment del Ministeri d'Instrucció Pública de deu nous mestres per a la població i allargar indefinidament l'escolarització de molts nens, així com "perpetuar el monopoli de l'ensenyament a favor de la gent confessional". A la setmana següent surt al pas de les crítiques que els sectors conservadors vilafranquins feien de l'Escola pública, perquè no veien de bon ull la instrucció dels fills de la classe treballadora. Rallé reivindica com una necessitat lògica, a més, la creació d'un Institut d'ensenyament superior per formar els alumnes tècnicament i professionalment, per tal que no restessin "amb les ales tallades tot just emprendre el vol". Durant el curs següent (1932-1933) l'Institut es féu realitat als locals de l'antic Hospital de la Rambla de Sant Francesc (expropiat per les autoritats) i rebé el nom de "Milà i Fontanals".

Malgrat alguns escrits gairebé filosòfics on Rallé defensava la tasca d'escola i mestres vers l'ideal humanitzant proclamat des de la República (laica, única, gratuïta i obligatòria), deixant de banda les disputes localistes, la realitat era tota una altra: la batalla per l'orientació que havia de tenir l'escola pública de Vilafranca fou molt dura entre els estaments creats per a la seva promoció. El 3 d'octubre el regidor Lluís Mestre, president del Consell Local de Primera Ensenyança rep l'escrit de denúncia contra la seva representació que els vocals del Consell Escolar Magí Rallé i Ricard Esteve van adreçar al Consell Provincial de Primera Ensenyança de Barcelona per les dificultats que Mestre havia oposat a l'acció dels segons dins l'Escola. Aquests tampoc comptaven amb el suport del seu president (del Consell Escolar) Ricard Guasch, el qual, en companyia de l'alcalde Josep Masachs, anà personalment a Barcelona per defensar la gestió de

Mestre i expressar a Manuel Rueda, president del Consell Provincial, la seva protesta per l'escrit de Rallé i d'Esteve.

En el centre de la polèmica hi hagué el nomenament, per part del Consell Local, d'una nova directora de les Escoles Graduades, Trinitat Rius. El novembre de 1932 Magí Rallé deixà el càrrec al Consell Escolar per considerar "sabotejada" la seva labor per part "d'enemics encoberts, resistències de mestres, regateig moral i material d'homes i d'organismes en els quals hi confiava", així com també per una situació econòmica que amb prou feines permetia fer classes. Considera la nova directora "desafecta" a la República, en canvi defensa l'acció de l'anterior, Teresa Prat, qui, insinua, va ser defenestrada per l'acció de l'alcalde Masachs i altres prohoms.

Magí Rallé, segon a la segona fila de dalt per la dreta, juntament amb membres del Consell Escolar, Consell Local de Primera Ensenyança, autoritats de Vilafranca i alguns alumnes cap a 1933. L'espai és una de les aules de l'Escola.



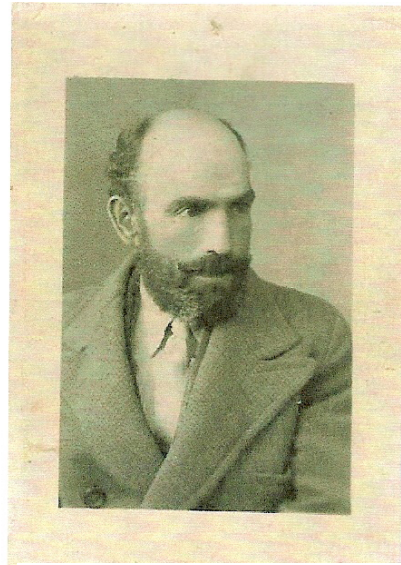
El resultat d'aquest enfrontament va ser que el Consell Provincial acordà declarar en suspens l'actuació del Consell Escolar de Vilafranca, sens dubte per les denúncies de Rallé i d'Esteve. Aquest afer provocà la dimissió de Lluís Mestre, representant de l'Ajuntament al Consell Local, i la seva substitució per Salvador Armendares, també regidor. El mes de desembre de 1932 el Consell Provincial recomanà la fusió dels dos consells "a fi de fer una feina més efectiva i evitar d'aquesta manera certes incompatibilitats". A la junta del nou Consell Local, presidida per Jaume Guitart, apareix Magí Rallé com a representant dels pares, el qual prega que durant els festivals infantils s'aprofiti per projectar pel·lícules de caire instructiu. Durant la sessió del 9 de març de 1933, en presència de la inspectora Leonor Serrano, Rallé insta a millorar certes qüestions d'organització escolar, a la qual cosa la responsable provincial respon que tot es farà paulatinament, quan hi hagi personal definitiu. Com es pot col·legir fins ara, un dels problemes que tenien les escoles republicanes era el fet d'haver heretat un cos docent de la dictadura de Primo de Rivera escàs i amb

poca vocació per implementar noves estratègies didàctiques. Això es va anar superant, a Catalunya, per l'habilitació de places de mestres, per l'acció de l'Escola Normal de Mestres i d'altres institucions dedicades a la formació pedagògica.

El darrer article de Rallé a la revista ABRIL a finals de 1932 sembla anunciar una nova era en la seva actuació social en favor de l'ensenyament laic i antiautoritari. Ara no li recarà enfrontar-se als regidors d'ERC ni dins del Consell Local, amb el qual col·laborà uns mesos més, ni al carrer. No hem de perdre de vista que el seu objectiu no era solament aconseguir l'escolarització total de la població infantil ni la gratuïtat dels estudis. No. Ell, com molts altres obreristes catalans, podien ser gradualistes, moderats, però tenien en l'horitzó una futura societat sense classes on els treballadors assumissin la direcció assembleària de l'economia i de les institucions socials. També de l'ensenyament. En els mesos següents la revista ABRIL considera guanyada la batalla per la implantació de les Escoles Graduades, en canvi alguns com Rallé denuncien encara la presència del catolicisme a les aules i a les excursions, i també la pervivència de càstigs físics i vexacions verbals per part d'alguns mestres.

Les darreres actuacions de Rallé al Consell Local s'orientaren cap a la regularització de l'administració econòmica de l'Escola i la coordinació del programa de classes complementàries, tasca que va realitzar en col·laboració amb el Dr. Masllorens i el professor Josep Girbal. Un cop enllestida aquesta feina, va presentar la seva dimissió del Consell (19 d'agost de 1933) per discrepàncies amb el seu president, Jaume Guitart, i altres membres del Consell. Però la dimissió no fou efectiva fins a la reunió amb els pares d'alumnes el 19 de novembre, on es va triar el seu substitut i altres pares com membres del Consell. Rallé va fer constar en acta la seva disconformitat pel mètode seguit en l'elecció i per l'escassa representació dels pares en el Consell Local. Des de les pàgines de FRUCTIDOR va denunciar el "divorci entre els treballadors de la intel·ligència i els treballadors de l'esforç" per posar de manifest la poca sintonia que hi havia entre els pares dels alumnes i alguns mestres massa pagats del seu nivell cultural. El 28 d'octubre apareixia un nou article en aquest setmanari, titulat "La Escuela Graduada y el laicismo oficial", on es criticava de nou la intrusió catòlica en les activitats de les Escoles Graduades. Tot i no portar signatura, i estar escrit en castellà, sembla obra –o influència– de Magí Rallé. En ell es denuncia que en una excursió a Lourdes de Castellet els adults acompanyants, amb el representant de l'Ajuntament al cap, van fer agenollar els infants. De l'enrenou que va generar l'article va fer-se ressò el Consell Local de Primer Ensenyament, que s'apressà a desmentir els fets i va sortir en defensa de l'actuació dels mestres i del representant de l'Ajuntament.

Arran del pronunciament del president Companys a favor de la República Federal el 6 d'octubre de 1934, Magí Rallé, de qui no hem pogut constatar una implicació directa en els fets a Vilafranca, va ser detingut, processat –juntament amb altres seixanta-nou persones- i condemnat a presó. En sortir de presidi es va fer retratar amb barba, ornament masculí que mai havia fet servir. En ell, la mirada penetrant enfocada a la dreta de la càmera sembla concentrar la intensitat del moment que vivia el país i els perills que assetjaven la jove República espanyola, entre la radicalitat dels que la volien més progressista i la dels que no desitjaven cap mena de canvi respecte al passat.



Retrat de Magí Rallé a la sortida de la presó, 1934.

Malgrat el clima tremendament enrarit, amb el govern de la Generalitat a la presó, des del Consell Local de Vilafranca el 15 de març de 1935, el representant dels pares, Remigi Serrat, proposà “celebrar un festival cultural a les Escoles el proper dia catorze d’abril, amb motiu del quart aniversari de la proclamació de la República”, la qual cosa s’acceptà per unanimitat. La iniciativa sembla un gest d’insubmissió vers el govern dretà de Madrid, que obertament antirepublicà. L’altra cara de la moneda la representa el mestre Francesc d’Asís Argemí i els seus reiterats maltractaments als alumnes, que alguna vegada havia combinat amb crits contra el règim democràtic. I la politització de l’ensenyament continua: el Consell (4-X-1935) mira de frenar un expedient que la superioritat ha obert a la mestra Dolors Piera. L’Escola veu accentuada la divisió entre els seus membres al mateix temps que ho fa tot el país amb motiu de les eleccions generals de febrer de 1936. Rallé, un cop alliberat, com la majoria de militants d’esquerres, va donar suport a les candidatures del Front Popular com a mal menor, i per frenar l’empenta que les dretes tenien a molts territoris espanyols. En ells, la Falange Española de José Antonio Primo de Rivera s’erigia en alternativa conservadora per frenar l’impuls cada cop més revolucionari dels partits i sindicats esquerrans.

Guerra civil i assassinat

A partir del mes de maig de 1936 s’accelera la incautació, per part de les autoritats republicanes, dels col·legis religiosos de la vila. Tot i que es va fer seguint escrupolosament els procediments legals, és evident que això va encendre molt els ànims dels pares catòlics contra aquestes autoritats que gosaven anar tan lluny en els seus plantejaments antireligiosos. El clima social

estava enrarit del tot, i la violència practicada pels dos bàndols, dretes i esquerres, era recollida puntualment per la premsa. Això, però, no ho podem considerar com a principal element impulsor del que havia de venir. Altres vegades la història d'aquest país ha estat molt més tenyida de sang dia a dia i no per això s'ha enderrocat el règim (pensem en les bullangues a l'Espanya liberal del segle XIX o en els morts provocats per ETA durant la Transició). Els militars sublevats els dies 17 i 18 de juliol de 1936 van aconseguir el suport de l'oligarquia monàrquica i de bona part de la població conservadora i catòlica; també es van beneficiar de la paràlisi de les autoritats republicanes durant les primeres hores del cop, cosa que els va proporcionar el control d'una bona part del territori de la República. Els militars rebels van proclamar la seva lluita contra el govern republicà però, inicialment, van manifestar el seu respecte a la Constitució, a l'Estat republicà i a la bandera tricolor. Van ser ells els responsables dels desordres i assassinats que es van produir en territori republicà a causa del col·lapse de l'ordre públic que el govern legítim no va poder restituir, parcialment, fins uns mesos més tard.

En la darrera de les actes del Consell Local de Primera Ensenyança del 23 de juliol es tractà la destitució dels mestres Francesc Argemí i Mústich, Joana Argenté i Reixach, Rosa Bardina i Salesas i Trinitat Feliu i Bergalló, "per ésser notòriament enemics del règim i boicotejar-lo contínuament". L'activitat docent quedà en mans dels mestres que harmonitzaven amb la nova situació revolucionària: la majoria estaven afiliats al sindicat anarquista CNT i solament un mestre militava a la UGT, marxista.

Ens consta, per testimonis de l'època, que Magí Rallé va ser un element molt actiu quan s'inicià la lluita contra la revolta militar de juliol de 1936, però no va ocupar llocs destacats de representació com ho havia fet en anys anteriors (excepte com a membre del comitè local d'Indústria dels Serveis Units Elèctrics de Catalunya). Desmentint una de les acusacions en el seu sumari, no va tenir cap càrrec important en el Comitè de Milícies Antifeixistes ni després a l'Ajuntament. Recordem que ell era un moderat, en qüestions revolucionàries, i això ho sabien els seus companys de sindicat. En aquells mesos la CNT-FAI estava fent una revolució de caire radical, no gradual com ell pensava que s'havia de fer. Durant la guerra Rallé va haver de bregar més amb els "faistes" que no pas amb els seus rivals polítics. En la seva declaració al judici sumaríssim que se li formà després de la guerra afirma no haver intervingut en cap mena de robatori ni acte vandàlic i que va prendre part en l'organització d'una granja avícola municipal i dels menjadors escolars, tot fins el dia 7 d'agost de 1936, data en què dimití per incorporar-se a la seva feina a la companyia elèctrica i a les tasques d'infraestructura de la xarxa municipal.

El 21 de gener de 1939 les tropes franquistes (una divisió de requetés) van entrar a Vilafranca del Penedès i s'inicià la constitució del nou ordre feixista a tota la comarca. Es van produir les primeres detencions, les depuracions i la destrucció de la legalitat republicana i dels vestigis revolucionaris. Les persones més compromeses durant els anys de guerra van unir-se a la gran massa humana que empenia el camí de l'exili. No fou aquest el cas de Magí Rallé qui, convençut de no haver fet mal a ningú i d'haver estat fidel a la seva consciència moral i política, pensava que no havia de témer res de la nova situació. Continuà, doncs, treballant per a la companyia elèctrica de Vilafranca, reparant línies malmeses, fent instal·lacions i mantenint-se a prop de la seva dona i els seus fills, que eren, per a ell, les persones més importants de la seva vida. Testimonis de l'època afirmen que no se'l va detenir abans precisament per tal que pogués acabar la seva feina en la rehabilitació d'algunes instal·lacions elèctriques municipals. Quan es va poder prescindir d'ell li va caure a sobre la "justícia" dels vencedors. Rallé va ser detingut el 10 de març, un ofici de la comandància militar de Vilafranca anunciava al jutge militar que el Servicio de Información de la Falange Española Tradicionalista y de las JONS havia assenyalat Rallé "*como posible directivo de las Juventudes Libertarias y como extremista acérrimo*".

La instrucció del seu sumaríssim d'urgència, el 3.921, va iniciar-la, el mes de març al Jutjat de Vilafranca, José G. Erdozaín Gaztelu, un notari de Pamplona arribat amb els requetés que més tard s'instal·laria, al menys un temps, a Terrassa. El delictes de què fou acusat va ser el mateix que es va imputar a milers i milers de represaliats pel nou règim després de la guerra: el de rebel·lió. Cal que ens fixem en aquest detall cabdal sobre el qual recolzava el nou Estat: sense cap mena de dubte, van ser els militars sublevats el 17 i 18 de juliol de 1936 els que es van rebel·lar contra el govern i contra l'ordre constitucional. No tenien cap dret a aixecar-se contra un govern sorgit de les urnes el febrer d'aquell any. Així doncs, malgrat haver guanyat la guerra, no tenien cap dret a formar cap Estat nou ni a exercir el poder legítimament. L'exercici de la justícia a les seves mans era una il·legalitat practicada per delinqüents. Tot el poder franquista fou un estat de força exercit per "dret de conquesta", és a dir, tot menys un Estat de dret legítim.

En la seva declaració del 18 de març Rallé explica que en arribar la República es va fer militant de la CNT, però que la va abandonar a causa de les pugnes entre trentistes i faístes, i va retornar al Sindicat d'Oposició Llum i Força. En esclatar la guerra aquest sindicat va desaparèixer i ell va ser l'únic dels seus companys que va passar definitivament a la CNT. També relata el seu pas pel Consell Escolar i el Consell Local de Primera Ensenyança. Aprofità l'avinentsa per fer una declaració de principis que pretenia deixar clara la seva posició política al marge del radicalisme anarquista, però on descobria temeràriament el seu

pensament. Diu el sumari: *“Sus aspiraciones eran las de poder conseguir una República Federal (según las doctrinas de Pi y Margall)”*.

La farsa judicial en el cas de Magí Rallé, com el d'altres milers d'espanyols en aquells moments, es va veure agreujada per les delacions. Les acusacions entre veïns foren el motor de la repressió franquista en els primers mesos posteriors a la guerra. S'ha dit abastament que les enveges, els odis i les rivalitats van accelerar un procés que, atiat per la propaganda, va aconseguir un efecte concret buscat pels nous mandataris: el genocidi d'una part de la població pel fet de pensar de manera diferent. Aquells exiliats, aquells represaliats, aquells empresonats deixaven de formar part del cos civil del país, deixaven d'aportar la seva llavor, de procrear, d'influir. Espanya esdevingué un país totalitari, catòlic per força, aclaparat per les consignes falangistes, un país que encara avui viu de la reforma política dels hereus del franquisme. Es buscava extirpar quirúrgicament el pensament igualitari, tota reivindicació de llibertats socials i polítiques i anorrear, fins i tot del pensament, el retorn a la democràcia republicana.

Doncs bé, el promotor de la causa contra Rallé podia haver estat el comerciant José Casas Sábat, l'únic a declarar en contra seu durant el procés. Aquest extracte pertany a la seva declaració del dia 16 d'abril, i que va acabar amb les poques esperances del detingut per poder salvar la situació: *“Que durante el dominio rojo creo formaba parte del Comité de esta Villa, en la que se cometieron cincuenta asesinatos, a parte de muchas detenciones de personas de derechas, saqueos, registros e incautaciones, todos ellos ordenados por el Comité. Que le consta también que desde antes del Movimiento era uno de los dirigentes de la Liga Laica; considerándole por todo lo expuesto como uno de los responsables directos de todos los atropellos cometidos en esta Villa. Que le consta que entre las personas de derechas a quienes persiguió directamente, una de ellas fue Don Luís Quer, Juez de Instrucción de esta Villa.”* Lluís Quer, jutge de primera instància de Vilafranca del Penedès, va dirigir el retorn a la normalitat el 7 d'octubre de 1934, coordinant les patrulles de guàrdies i gent de dretes contra els revoltats que havien seguit el pronunciament del president Companys, el dia abans, proclamant la República Federal.

En posterior declaració, responent les preguntes del jutge instructor, Rallé reconegué la seva detenció i procés pels fets del 6 d'octubre de 1934, però negà haver-hi pres part. També refusa l'acusació d'haver fet campanya per cap partit a les eleccions de febrer de 1936. Afirmar, això sí, haver pertangut a la Lliga Laica, sense ocupar cap càrrec, a la CNT en diverses ocasions i també el fet d'haver format part dels consells escolar i local de primer ensenyament, però recalçà, contra el que afirmava l'acusació, que ja els havia deixat en produir-se les incautacions de les escoles catòliques de la localitat.

El jutge Erdozaín, en les seves conclusions lacòniques, considera Rallé responsable de no haver seguit el "Bando de Guerra" dels sublevats i l'acusa de *"significado izquierdista; actuó en los sucesos de Octubre del año 1934, siendo detenido y procesado; fue dirigente de la Liga Laica; actuaba en las elecciones a favor del Frente Popular; formó parte del patronato escolar que se incautó de las escuelas católicas; formó parte del Ayuntamiento y del Comité, por orden del cual se cometieron muchos atropellos y 50 asesinatos; estaba afiliado a la C.N.T."*. Hi ha un punt estrany en tot el procés, i és que el resum del sumari del jutge porta data de 15 d'abril, i la declaració del delator Casas és del dia 16. Pensem que es va afegir aquest testimoni a posteriori, dins la instrucció, per tal de donar més força a una acusació que buscava oferir un càstig exemplar als antifeixistes destacats que van caure a les seves mans. No consta en tota la instrucció la presència de cap advocat, característica dels processos sumaríssims d'urgència. Aquesta urgència obeïa al desig d'escarmentar a través de l'exemple una població vençuda amb un simulacre de justícia que era tan absurd i il·legal com l'Estat a qui servia.

Els arguments de la fiscalia contra Magí Rallé en el Consell de Guerra celebrat el 22 de maig de 1939 a Barcelona eren idèntics als del resum de la instrucció del jutge Erdozaín, però amb l'afegit de la persecució al jutge Quer, que era la novetat introduïda per la declaració de José Casas. El motiu principal de l'acusació –col·lectiva- era el de rebel·lió militar: *"que contra los legítimos poderes del Estado, asumidos por el Ejército a partir del día diez y siete de julio de mil novecientos treinta y seis, en cumplimiento de su función constitutiva, se desarrolló un alzamiento en armas y una tenaz resistencia, cometiéndose a su amparo toda suerte de violencias, hechos en los que participaron los procesados"*. Naturalment, les raons dels acusadors eren nul·les, perquè l'Exèrcit no va assumir legítimament els poders de l'Estat, sinó que els va usurpar exercint violència. En aquest procediment sumaríssim d'urgència van ser jutjats altres vint-i-tres detinguts pel mateix delictes de rebel·lió, quan en realitat els revoltats havien estat els "jutges", i els seus "reus" els defensors de la legalitat democràtica republicana. Per a més escarni, tan a ells, com a la resta d'encausats després de la guerra, se'ls va aplicar el Codi de Justícia Militar de la República. El resultat va ser de sis penes de mort, una d'elles per a Rallé, tres cadenes perpètuas, una de vint anys de presó, una de quinze anys, nou de dotze anys i un dia, una de sis anys i un dia i dues absolucions. En resum, la repressió directa de la justícia franquista a Vilafranca va significar l'execució de 19 persones.

La família Rios Rallé conserva dues targetes postals adreçades a Ramona Rallé, filla de Magí, durant les setmanes des seu captiveri. La primera va ser remesa des de la pròpia presó de Vilafranca –paradoxalment situada a l'antiga caserna on la República havia allotjat les Escoles Nacionals-. Encara no podia calcular l'abast de la seva situació, sempre convençut que cap mal havia de témer qui no

Ramona Rallé, *Arriba España*
 apreciada y querida hija:
 Estoy muy contento de tu
 carta y de la de Ramonet.
 Dile a mamá que también
 recibí la suya y el paquete
 del día 7. El del 14 no lo recibí.
 Diles a Arturo y a Jose que
 me escriben pues deseo tener
 muchas noticias de vosotros.
 Dile a mamá que que ade-
 más del paquete me mande
 algún dinero y papel de fumar.
 El dinero que lo pide presta-
 do al Sr. Bobé, o bien a algún
 amigo. No envíeis novelas
 que no las admiten.
 Recuerdos a la papá y al tío.
 Con y tus hermanitos reci-
 vais muchos besos de vues-
 tro padre que los quiere. *R. Rallé*

n'havia fet cap. Van adreçades a la seva filla Ramona, d'onze anys, li comenta, en "la lengua del imperio", alguns detalls familiars i es mostra com el que era realment: un pare plenament dedicat a l'educació dels seus fills. "Querida hijita: igual como tu, he esperado un día tras otro, con la esperanza de poder volver al lado de vosotros, y también he visto transcurrir las cuatro semanas sin que se haya aclarado la situación. ¡Qué importa a los hombres que seres inocentes sufran sin culpa alguna! [...] Digas al Arturet que al huerto por ahora no hay que plantar nada [...]". La segona targeta procedeix de la presó Model de Barcelona, mentre esperava la celebració del Consell de Guerra, és del mes de maig i hi figura el preceptiu "Arriba España" en l'encapçalament escrit pel propi pres. En ella demana, gairebé amb

angoixa, que els seus fills l'escriguin, i que li facin arribar diners i paper de fumar. Els diners els podien demanar al seu amic el músic Francesc de Paula Bové o a algun altre amic. En una altra targeta el reu demanava a la mestra de piano Maria Dolors Calvet que continués les classes a la seva filla Ramona mentre ell estigués a la presó, que quan en sortís les hi pagaria. El compromís fou mantingut durant un any.

Mentrestant, la seva dona i els seus fills reunien signatures entre els ciutadans "d'ordre" per intentar influir en el judici. Consta que en van reunir prou per poder demostrar la bonhomia del seu marit i pare, fins i tot la d'un capellà. Però no van servir per frenar el procés, o per evitar les conseqüències fatals. L'aplicació del terror a tort i a dret havia d'aplanar la instal·lació de la nova Espanya. Aquesta era una condició que ja observaren els militars rebels des dels inicis de l'aixecament militar; ho explicitava el general Mola en les seves instruccions reservades als altres caps implicats: "Se tendrá en cuenta que la acción ha de ser en extremo violenta para reducir lo antes posible al enemigo, que es fuerte y bien organizado [...] Hay que sembrar el terror [...] hay que dejar la sensación de dominio eliminando sin escrúpulos ni vacilación a todos los que no piensen como nosotros."

A les cinc de la matinada del dia 2 d'agost de 1939 Magí Rallé fou afusellat al Camp de la Bota de Barcelona, indret que utilitzaren durant molts mesos els vencedors de la guerra per cometre els seus assassinats "legals".

L'acompanyaren en aquests darrers moments dos condemnats més: Emili Esteve i Torres, natural de Piera i veí de Torrelavid, i Antoni Almirall i Gibert, olerdenc però resident a Vilafranca. Tots ells van ser enterrats a la fossa comuna del cementiri de Montjuïc de Barcelona, coneguda com el Fossar de la Pedrera, on descansen les restes de prop de quatre mil persones executades per la repressió nacionalista espanyola.



Fossar de la pedrera al cementiri de Montjuïc. Sota l'herba hi ha enterrats milers d'antifeixistes, entre ells Magí Rallé i el president de la Generalitat Lluís Companys.

El fet que l'actual sistema polític espanyol sigui hereu directe, tot i que amb reformes, del franquisme i dels *Principios Fundamentales del Movimiento*, ha dificultat en molts casos l'acció legal per situar la memòria històrica en les seves coordenades autèntiques. El franquisme sociològic encara és present en els dos grans partits d'àmbit estatal. Ambdós, i també el Partit Comunista, van imposar l'amnèsia col·lectiva en el seu afany per aconseguir la "reconciliació i la concòrdia", i per donar estabilitat a un sistema del qual són els màxims beneficiaris. El dia 26 de desembre de 2007 va promulgar-se la Llei "por la que se reconocen y amplían derechos y se establecen medidas en favor de quienes padecieron persecución o violencia durante la guerra civil y la dictadura", una llei que barrejava víctimes d'un i altre bàndol, sense tenir en compte que el franquisme va recompensar abastament les seves i deixava en la misèria les contràries. Al registre municipal de pobres de Vilafranca del Penedès de 1945, hi figura la família de Magí Rallé, sis anys després de la seva mort:

"D. Josefa Pedrola Pedrola, 40 años, Miravet (Tarragona) vecina de esta villa, de profesión labores manuales, domiciliada en la calle Puigmoltó nº 48, propiedad de D. Antonia Alabreda, satisfaciendo el alquiler de 25 ptas. mensuales, a V.S. atentamente EXPONE:

Que hallándose en situación precaria el suscrito y su familia compuesta por Arturo Rallé (20), Ramona (17) y Ramón (12) y no poseyendo ninguna clase de bienes y ser sus ingresos familiares de: 4,50 pts. diarias.

Solicita de V.S. sea aceptado el suscrito lo mismo que mis familiares para ser incluidos en el Padrón de indigentes de esta localidad a los efectos de Beneficencia.

Dios guarde a V.S. muchos años.

Villafranca del Penedès, 2 de Mayo de 1945.

M.I. Sr. Alcalde-Presidente del Ayuntamiento de esta Villa."

L'anomenada Llei de la Memòria Històrica de 2007 no anul·lava els judicis sumaríssims del franquisme, solament els considerava il·legítims. No es volia entrar en un procés de revisió del règim, que podia arribar a posar en qüestió absolutament totes les seves lleis i, per tant, organitzar un considerable enrenou juridicopolític. Però l'aspecte d'injustícia més flagrant de la nova llei fou que establia indemnitzacions de diferent mena en funció de què les persones assassinades pels franquistes ho haguessin estat abans o després de 1968: a les primeres es destinaven 9.616 €, solament als cònjuges, i a les segones 135.000 €, als seus beneficiaris en general. A més, el text de la llei en aquest apartat solament reconeix que van morir "*en defensa y reivindicación de las libertades y derechos democráticos*" els executats posteriors a 1968, com si els assassinats de 1939 haguessin defensat menys aquests valors. Així doncs, ni aquestes engrunes han pogut aconsolar els fills supervivents de Magí Rallé, per als quals, i per a altres milers, aquesta llei és incompleta i injusta, la xocolata del lloro. Tanmateix, des de la distància dels setanta anys que han passat des de la seva execució, l'única opció honorable pels descendents de les víctimes de l'aberració feixista hagués estat anul·lar legalment –i simbòlicament– tots els judicis sumaríssims per causes polítiques. Les compensacions, si es consideren necessàries, haurien de ser equitatives i sense distincions de cap mena. Però l'immens dolor moral que el franquisme va infligir als vençuts de la guerra no es pot compensar amb diners ni amb gestos tímids com aquesta llei. Cal servir els exemples de pau, democràcia i participació com els de Magí Rallé. No hi ha Civilització sense Història, ni es pot avançar sense tenir en compte el passat, és necessari estudiar i difondre la trajectòria dels republicans que van lluitar contra el feixisme, com han fet altres estats, sense prendre en consideració l'oposició que puguin fer els exfranquistes i els seus descendents. Només així, potser, aquest país podria recuperar la dignitat i la vergonya.